

COMMUNIQUÉ DE PRESSE

Comment progresse l'attractivité des régions et métropoles auprès des étudiants du monde ? Campus France publie l'Observatoire territorial de la mobilité des étudiants & chercheurs

Paris, le 19 mai 2022

Campus France et ses partenaires dévoilent le 19 mai 2022 les résultats de la nouvelle édition de l'Observatoire territorial de la mobilité internationale des étudiants et chercheurs¹. Ce rapport présente **les chiffres clés de la mobilité internationale des régions et métropoles françaises** tout en illustrant les **stratégies territoriales d'internationalisation**. De nombreux exemples concrets rendent compte de la complémentarité de l'action des différents niveaux territoriaux ainsi que établissements qui y sont présents.

Nouveauté de cette édition, Campus France publie avec le rapport principal une série de **14 Focus Régions** et **17 Focus Métropoles** qui présentent les résultats détaillés de chaque territoire.

[Téléchargez la publication](#), ainsi que les [14 focus région](#) et les [17 focus métropoles](#).

Commanditée par la Délégation à l'Action extérieure des collectivités locales (DAECT/Ministère de l'Europe et des Affaires étrangères), cette étude a été réalisée par Campus France en collaboration avec Régions de France, France Urbaine et l'Association des villes universitaires de France (AVUF).

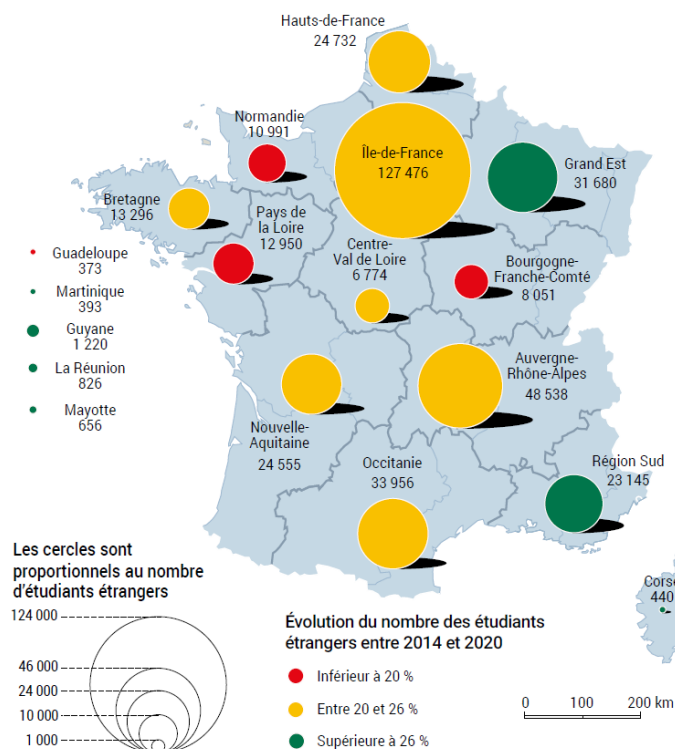
L'attractivité progresse dans toutes les régions, à des rythmes différents

« La France est l'un des pays les plus attractifs au monde pour les étudiants internationaux, rappelle Donatienne Hissard, Directrice générale de Campus France. Elle compte 370 000 étudiants en mobilité, et ce succès repose beaucoup sur l'engagement des régions et des métropoles ». En moyenne nationale, ce chiffre a progressé de 23% depuis 2014. Sur cette période, la mobilité étudiante internationale a progressé dans **toutes les régions**, la région **Sud** et **Grand Est** connaissant les plus fortes croissances (respectivement, **35%** et **28%**). Au niveau des académies, les plus fortes progressions ont eu lieu à **Reims (+46%)** et à **Nice (+39%)**. A l'inverse, la **Normandie**, la **Bourgogne-Franche-Comté** progressent, mais plus modérément (+14%).

¹ Parue en juin 2018, la première édition de l'Observatoire est accessible via ce lien

https://ressources.campusfrance.org/publications/observatoire/fr/Observatoire_Territorial_mobilite_fr.pdf

Répartition des étudiants étrangers dans les régions



Plus d'un étudiant étranger sur deux (57%) est inscrit dans trois régions : l'**Île-de-France**, l'**Auvergne-Rhône-Alpes** et l'**Occitanie**, et la part d'étudiants étrangers varie de 18% (Île-de-France) à 6% (Corse ; Départements et régions d'Outre-Mer), pour une moyenne de 17%.

Quant à la mobilité sortante, les quatre régions qui envoient les plus d'étudiants sont l'**Île-de-France**, l'**Auvergne-Rhône-Alpes**, les **Hauts de France** et la **Nouvelle Aquitaine**. Rappelons qu'à l'échelle mondiale, la **France** est le **6^e pays d'origine des étudiants en mobilité diplômante**.

Pour Carole Delga, Présidente de la région Occitanie et Présidente de Régions de France, « *les mobilités des étudiants et chercheurs bénéficient à l'ensemble des écosystèmes locaux, et permettent de tisser des liens forts entre villes et régions de différents pays d'Europe et du monde. Ambassadeurs de leurs territoires respectifs, étudiants et chercheurs participent ainsi au décloisonnement des savoirs et des approches* ».

L'action plus récente des métropoles en faveur de l'internationalisation

De création plus récentes, les métropoles se sont saisies plus particulièrement **de la promotion de la mobilité entrante**, mobilisant ressources humaines et budgétaires à cette fin.

A **Paris-Saclay**, **Strasbourg**, **Grenoble** ou **Nice**, les métropoles affichent des taux d'étudiants supérieurs à la moyenne de 17%. Le nombre d'étudiants étrangers a connu des progressions très rapides pour Paris Saclay (+90%), Cergy Pontoise (+53%), Grand Nancy (+38%) ou encore Bordeaux Métropole (+36%).

Les métropoles apportent également un soutien précieux aux **associations et institutions locales** favorisant la mobilité des étudiants et des chercheurs, et promeuvent des mobilités encadrées à travers le jumelage avec d'autres villes.

Pour Johanna Rolland, Maire de Nantes, Présidente de Nantes Métropole, et Présidente de France urbaine, « *Les métropoles et villes universitaires sont fortement engagées, en soutenant notamment financièrement les établissements d'enseignement supérieur. Elles vont encore renforcer, dans les années à venir, leurs coopérations. La clé du succès passe par ces alliances pragmatiques et intelligentes entre territoires et Etat. Elles participent très largement à l'attractivité du pays et aux dynamiques locales sur le long terme.* »

Pour Catherine Vautrin, Présidente de la Communauté urbaine de Reims et de l'AVUF, « *les étudiants en mobilités internationales peuvent être des ambassadeurs de nos territoires, et nos collectivités doivent pendre toute leur part pour faire de leur séjour d'étude ou de recherche une expérience de vie heureuse et fructueuse.*

À propos de Campus France :

L'agence Campus France soutient l'attractivité de l'enseignement supérieur français en assurant sa promotion auprès des étudiants internationaux. Elle a également pour missions de gérer les boursiers des gouvernements français et étrangers, d'accompagner étudiants et chercheurs en mobilité, de piloter le réseau France Alumni et d'analyser la mobilité étudiante en France et dans le monde.

L'agence coordonne en France le Forum Campus France (372 établissements). Dans le monde, elle s'appuie sur les 275 Espaces Campus France, sous l'autorité des ambassades de France dans 134 pays.

Contact presse :

Judith AZEMA | judith.azema@campusfrance.org | +33 (0)1 40 40 57 47

À propos de Régions de France :

Régions de France est une association régie par la loi du 1er juillet 1901 qui représente les Régions métropolitaines et d'Outre-mer et les collectivités territoriales assimilées auprès des pouvoirs publics.

Réseau d'influence constitué d'experts de très haut niveau, Régions de France construit, nourrit, porte, diffuse et enrichit le projet politique régional.

L'ADN de Régions de France est celui du partenariat et de la recherche du consensus, d'abord entre ses membres, puis vers ses nombreux interlocuteurs (Gouvernement, Parlement, autres associations d'élus, entreprises partenaires, partenaires sociaux...).

Contact presse : Violaine Hacke | vhacke@regions-france.org | 06 28 47 53 55

À propos de France urbaine :

France urbaine est l'association de référence des métropoles, communautés urbaines, communautés d'agglomération et grandes villes. C'est une association de collectivités qui incarne la diversité urbaine et promeut l'alliance des territoires.

Portée par des élus de toutes tendances politiques, l'association est composée de 108 membres. Elle représente 2000 communes de toutes tailles dans lesquelles résident près de 30 millions de Français.

L'association porte une vision politique et technique au service de ses adhérents et des citoyens en engageant un dialogue permanent avec l'ensemble des acteurs de la société aux niveaux local, national, européen et international. Elle éclaire la décision publique sur les principaux sujets qui concernent les territoires urbains et la décentralisation.

Contact presse : **Benoit CORMIER** | b.cormier@franceurbaine.org | +33 (0)6 40 86 45 38

À propos de l'Association des Villes Universitaires de France (AVUF) :

L'Association des Villes Universitaires de France regroupe 102 collectivités locales (municipalités, agglomérations, métropoles, départements) qui interviennent en soutien à la recherche et à l'enseignement supérieur sur leur territoire, et cherchent à améliorer l'efficacité de ce soutien. L'AVUF est à la fois un centre de ressource, une force de proposition et une interface dynamique avec ses adhérents.

Contact presse : **Hélène Isabet** | Conseillère à la Présidence | 06 47 95 07 91 | helene.isabet@reims.fr

TABLEAUX & DONNEES (2)

(1/2) Répartition des étudiants étrangers par région en 2019-2020

Régions	Nombre d'étudiants étrangers	Évolution 2014-2019	Part d'étudiants étrangers dans la région (2018-2019)
Auvergne-Rhône-Alpes	48 538	+26%	14%
Bourgogne-Franche-Comté	8 051	+14%	10%
Bretagne	13 296	+24%	9%
Centre-Val de Loire	6 774	+24%	11%
Corse	440	+35%	6%
Grand Est	31 680	+28%	15%
Hauts-de-France	24 732	+21%	11%
Île-de-France	127 476	+21%	18%
Normandie	10 991	+14%	10%
Nouvelle-Aquitaine	24 555	+24%	11%
Occitanie	33 956	+21%	13%
Départements et régions d'Outre-Mer	3 468	+95%	6%
Pays de la Loire	12 950	+19%	9%
Provence-Alpes-Côte d'Azur (Région Sud)	23 145	+35%	13%
Total	370 052	+23%	17%

(2/2) Répartition des étudiants étrangers par métropole en 2019-2020

Principales métropoles et agglomérations	Nombre d'étudiants étrangers	Évolution 2013-2018	Part d'étudiants étrangers dans la collectivité
Métropole du Grand Paris	100 802	+14%	18%
Métropole de Lyon	24 246	+28%	15%
Toulouse Métropole	15 190	+13%	13%
Métropole européenne de Lille	13 469	+29%	11%
Montpellier Méditerranée Métropole	12 616	+23%	16%
Bordeaux Métropole	12 193	+36%	12%
Eurométropole de Strasbourg	12 006	+26%	19%
Métropole Aix-Marseille Provence	11 116	+17%	12%
Grenoble Alpes Métropole	11 020	+28%	18%
Rennes Métropole	7 935	+5%	12%
Métropole du Grand Nancy	7 170	+38%	14%
Métropole de Nice Côte d'Azur	6 835	+30%	18%
Nantes Métropole	6 252	+32%	10%
Communauté d'agglomération Paris-Saclay	5 910	+90%	22%
Métropole de Rouen Normandie	5 194	+9%	12%
Clermont-Auvergne Métropole	5 048	+11%	13%
Communauté d'agglomération de Cergy-Pontoise	4 769	+53%	17%
Métropole de Metz	4 132	+33%	18%
Grand Poitiers	3 914	0%	14%
Angers Loire Métropole	3 580	+4%	8%
Autres métropoles	84 608	+152%	24%
Total	358 005	+38%	17%

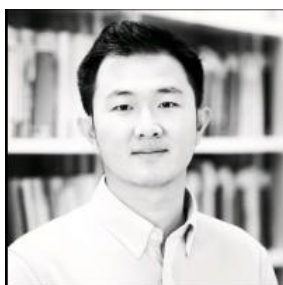
TEMOIGNAGES

Arielle Marie Montcho, 21 ans, étudiante béninoise à l'école d'ingénieur ESIGELEC Rouen.



« *Etudier en Normandie représente une chance pour moi. Les diplômés sont reconnus internationalement, les établissements forment très bien et il n'existe pas de cursus supérieur d'ingénieur au Bénin. Pour moi, l'ingénieur est celui qui réfléchit à produire des choses nouvelles, pour améliorer la vie des gens. Très peu de filles en Afrique se destinent à des études scientifiques, je voudrais être un exemple pour elles...* »

⇒ [Découvrez l'intégralité du dossier de la Région Normandie consacré à l'attractivité internationale](#)



Sothearath Seang, alumnus cambodgien, docteur en économie de l'Université Côte d'Azur

« *J'ai choisi de poursuivre un doctorat en économie à l'Université Côte d'Azur, c'est un établissement de recherche d'excellence qui a de nombreux accords avec des organismes de recherche comme le CNRS ou l'Inserm. Je me sens privilégié d'avoir pu admirer la méditerranée tous les jours depuis mon lieu de travail ! Je suis aussi un grand passionné de randonnée et de kayak, donc c'était une vraie chance pour moi d'étudier à Nice, une ville où le soleil ne se couche jamais.* »

Alicia Serrano Sánchez, 26 ans étudiante espagnole à l'Université de Strasbourg

« *J'ai depuis deux ans la chance de vivre dans cette magnifique ville avec un passé fascinant et une ambiance étudiante et cosmopolite : je me suis très vite intégrée à la vie locale. L'Alsace, de par sa localisation, a toujours été un creuset de langues, de peuples mais aussi de plats riches, dont je raffole ! Puis, Strasbourg accueille des institutions internationales telles que le Conseil de l'Europe ou le Parlement Européen où j'aimerais peut-être travailler un jour.* »



Valentina Jacquier-Nardi, alumna argentine et responsable de développement international à l'ESTIA, Bidart

« *J'ai choisi d'étudier à Sciences Po Bordeaux car c'est une école de renommée internationale, située au cœur d'une région magnifique. Ce que j'aime le plus dans cette région, c'est le contact avec la nature, que ce soit en faisant de la course à pied en bord de mer ou des randonnées en montagne, le week-end. Dans mes projets futurs, j'aimerais m'impliquer davantage dans la vie associative, notamment sur des problématiques de développement durable, et pourquoi pas, plus tard, participer à la vie politique au niveau local. Je me sens maintenant chez moi !* »

FOCUS REGION

Bourgogne-Franche-Compte

Bretagne

Centre-Val-de-Loire

DROM

Ile de France

Occitanie

Auvergne Rhone Alpes

Corse

Grand Est

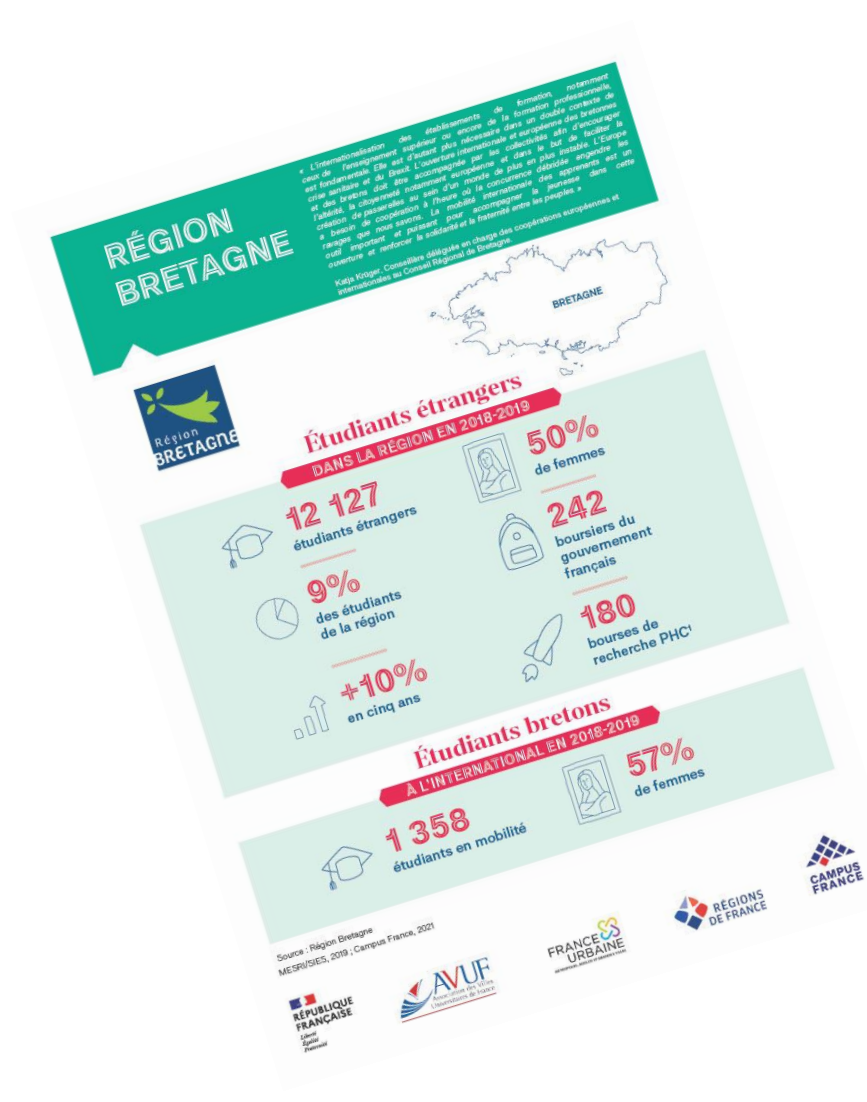
Hauts de France

Normandie

Nouvelle Aquitaine

Pays de la Loire

Sud – Provence Alpes Côte d’Azur



FOCUS METROPOLES

Angers Loire

Clermont Auvergne

Dijon

Grand Besançon

Strasbourg

Lyon

Nancy

Poitiers

Grenoble Alpes

Le Havre Seine

Lille et Roubaix

Metz

Nantes

Côte d’Azur

Rennes

Toulouse

Tours