



MONTPELLIER MÉDITERRANÉE MÉTROPOLE



FRANCE
URBAINE
MÉTROPOLES, AGGLOS ET GRANDES VILLES

UNE POLITIQUE ALIMENTAIRE DURABLE POUR TOUS

DONNÉES CLÉS DU TERRITOIRE

- 31 communes : 450 000 habitants
- 1/3 d'espace agricole : 14 200 ha
- 640 exploitations, dont 8,1% en AB
- Un territoire au cœur du 1^{er} vignoble mondial
- Un pôle de recherche agronomique de rayonnement mondial : 2 700 chercheurs et enseignants
- Taux de pauvreté : 18 %

Encadrée par la Montagne Noire et les Cévennes, au pied de ce vaste amphithéâtre s'ouvrant sur la Mer Méditerranée, Montpellier Méditerranée Métropole est désormais une capitale européenne attractive. Aujourd'hui, plus de 18 % des habitants y vivent pourtant sous le seuil de pauvreté, l'obésité infantile se développe en particulier dans les quartiers et l'enjeu du vivre ensemble est plus que jamais un défi. Il est d'importance cruciale aujourd'hui que chacun puisse se nourrir suffisamment et correctement.

Depuis 2015, Montpellier Méditerranée Métropole (3M) a engagé une démarche collaborative d'élaboration d'une politique agroécologique et alimentaire volontariste, construite autour de cinq finalités :

- faciliter l'accès de tous à une alimentation saine et locale ;

- soutenir l'économie et l'emploi agricole et alimentaire ;
- préserver le patrimoine paysager et les ressources naturelles ;
- limiter les émissions de gaz à effet de serre et s'adapter au changement climatique ;
- favoriser la cohésion sociale.

L'accès à l'alimentation pour tous, un pilier de l'action dans les quartiers les plus fragiles

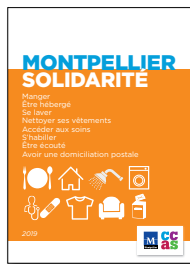
La Politique de la Ville est une politique de cohésion urbaine et de solidarité, nationale et locale, envers les quartiers défavorisés et leurs habitants¹. Le contrat de ville de 3M signé le 10 juillet 2015, s'organise autour des 3 principes intégrateurs de la nouvelle politique de la ville de 3M : une métropole qui intègre, une métropole citoyenne, des quartiers attractifs. Des crédits sont fléchés pour soutenir une série d'actions citoyennes en faveur de l'amélioration de l'alimentation des personnes en situation de précarité alimentaire, notamment dans les quartiers prioritaires.

AIDE ALIMENTAIRE AUX PLUS DÉMUNIS

La Ville soutient 14 associations d'aide alimentaire via près de 190 000 € de subventions annuelles, la mise à disposition de 9 locaux municipaux pour les distributions alimentaires

¹ telle qu'elle est définie dans la loi de programmation pour la ville et la cohésion urbaine du 21 février 2014

des Restos du cœur ainsi que la mise à disposition des excédents de la restauration scolaire aux associations Saint Vincent de Paul et Restos du Cœur. Régulièrement, la ville réunit ces associations et met à jour et diffuse le livret « Montpellier Solidarité » pour mieux informer sur les aides proposées pour se nourrir, accéder aux soins, être écouté...



UN EXEMPLE D'ÉPICERIE SOCIALE ET SOLIDAIRE

Le quartier Mosson (20 000 habitants), un des quartiers Politique de la Ville, possède un taux de précarité important. Il est primordial que l'action institutionnelle et associative y soit renforcée afin de réduire les inégalités et d'accompagner les publics les plus précaires. L'association SoDoTo y fait fonctionner depuis 19 ans une épicerie sociale et solidaire, soutenue par 3M et la Ville de Montpellier. Objectif principal : permettre à des personnes en situation très précaire d'avoir accès à des denrées alimentaires récupérées auprès de la Banque Alimentaire et produit d'hygiène du quotidien à bas coût. Les bénéficiaires payent les colis 10 % des prix du marché. 829 personnes ont été aidées en 2018.

UN EXEMPLE INNOVANT D'APPROVISIONNEMENT LOCAL ET SOLIDAIRE

Développé par l'UMR Innovation de l'INRA de Montpellier, avec le Marché d'Intérêt National de 3M et les Restos du Cœur, l'expérimentation d'approvisionnement local des Restos du Cœur poursuit un triple objectif :

- proposer aux plus démunis une alimentation de qualité diversifiée ;
- soutenir la production locale ;
- réduire l'impact environnemental lié à l'approvisionnement.

La première campagne a eu lieu en 2010 et s'est poursuivie depuis.

- 20 000 bénéficiaires, 2 600 000 repas sur 4 mois
- 100 tonnes de fruits et légumes locaux livrés
- 85 % de l'objectif d'approvisionnement local atteint
- 15 producteurs et 4 groupements de producteurs de la région
- 46 km : distance moyenne des zones de production

UN PROJET DE PRÉVENTION SANTÉ

Réalisé par la Ville dans 27 écoles des quartiers Politique de la Ville, ce projet s'inscrit dans le programme du contrat de ville « Amener la prévention santé à l'école dans les temps périscolaires ». Objectifs : promouvoir les comportements favorables à la santé dès le plus jeune âge et inciter l'enfant à être acteur de sa santé, sensibiliser les équipes et les parents sur 3 thématiques.

- la promotion de l'activité physique en partenariat avec le Grand Défi « Vivez Bougez » ;
- l'éducation alimentaire et l'amélioration des pratiques alimentaires autour du goûter ;
- l'amélioration de l'hygiène bucco-dentaire en partenariat avec la faculté d'odontologie.



La restauration scolaire : un levier pour réduire la précarité alimentaire

La gestion des cantines des écoles maternelles et élémentaires est un levier important pour réduire la précarité alimentaire, car il est établi que l'insuffisance alimentaire lors du temps scolaire contribue aux difficultés d'apprentissage des enfants.

La restauration scolaire sur le territoire de 3M représente 26 000 repas par jour. Le projet « Ma cantine autrement » développe l'intégration de produits locaux et issus de l'agriculture biologique dans les menus, l'éveil et la sensibilisation des enfants à l'alimentation durable, la formation des personnels en charge de la distribution des repas, la lutte contre le gaspillage, l'optimisation de la gestion de la production de la Cuisine centrale, ainsi que le passage aux barquettes biocompostables 100 % valorisables.



La prise en compte de la thématique alimentaire dans l'urbanisme

Changer les comportements alimentaires pour tendre vers une alimentation plus saine, moins impactante pour l'environnement et accessible à tous est aujourd'hui un enjeu social majeur. L'expression « désert alimentaire » désigne un espace où les habitants ne peuvent se procurer des aliments sains à des prix abordables. Le projet Surfood-Foodscape, auquel participe 3M, fait l'hypothèse que les comportements alimentaires des individus sont aussi conditionnés par leur environnement alimentaire, c'est-à-dire par l'ensemble des commerces, marchés, restaurants, jardins, points de vente à proximité permettant l'approvisionnement alimentaire d'une population sur un territoire donné. En testant cette hypothèse, le projet souhaite apporter des connaissances aux élus sur les leviers d'action dont ils disposent pour agir sur l'alimentation.

